

| 출석률 % | 학교 | | 카운티 | | 주정부 | |
|-------|------|------|------|------|------|------|
| | 2016 | 2015 | 2016 | 2015 | 2016 | 2015 |
| 초등 | * | * | 93.7 | 93.0 | 95.6 | 95.4 |
| 중간 | 77.4 | 72.5 | 92.3 | 92.1 | 95.1 | 95.0 |
| 높음 | 65.7 | 63.4 | 82.4 | 82.4 | 92.4 | 92.4 |

| 수업집단 졸업률% | 2016 | 2015 | 2016 | 2015 | 2016 | 2015 |
|--------------|-------|-------|-------|-------|-------|-------|
| 2016 (4년 비율) | 32.00 | | 70.65 | | 87.61 | |
| 2015 (4년 비율) | | 21.74 | | 69.52 | | 86.98 |
| 2015 (5년 비율) | 19.23 | | 74.83 | | 89.11 | |

| 교사자격 | 학교 | | 카운티 | | 주정부 | |
|--------|------|------|------|------|------|------|
| | 2016 | 2015 | 2016 | 2015 | 2016 | 2015 |
| 인증서 %: | | | | | | |
| 표준 전문성 | 0.0 | 5.0 | 24.7 | 26.6 | 25.6 | 27.4 |
| 고급 전문가 | 7.1 | 5.0 | 45.8 | 49.2 | 61.9 | 65.2 |
| 상주 교사 | 7.1 | 5.0 | 6.3 | 7.4 | 1.0 | 1.1 |
| 조건부 교사 | 0.0 | 5.0 | 2.4 | 2.3 | 1.5 | 1.5 |

| 자격이 우수한 교사들이 가르치지 않는 수업 % | 2016 | 2015 | 2016 | 2015 | 2016 | 2015 |
|---------------------------|------|------|------|------|------|------|
| 모든 4분위 수 | 85.7 | 89.7 | 22.1 | 20.8 | 8.9 | 8.4 |
| 초등 저 빈곤 | * | * | 15.4 | 0.0 | 3.3 | 2.9 |
| 초등 고 빈곤 | * | * | 20.5 | 18.6 | 11.2 | 10.5 |
| 2차 낮은 빈곤 | * | * | 50.9 | * | 7.0 | 6.7 |
| 2차 높은 빈곤 | * | * | 25.7 | 25.2 | 17.1 | 17.7 |

"*"는 다음 분류에서 학생들이 아무도 없거나 10명 미만이라는 것을 가리킵니다.

출석률

출석률은 학년에서 평균 수업 일의 최소 절반에 대해 학생들이 학교에 출석한 퍼센티지입니다. 매년 목표 출석률을 지정하여 2013~14학년도 말까지 주 정부, 학교, 교육구는 최소 94퍼센트 출석률을 달성하고 유지할 수 있도록 계획하였습니다.

수업집단 졸업률

미국 교육부는 학교의 책임성을 확실하게 하도록 각 주에서 조정된 공통 집단 졸업률을 사용하도록 요구하고 있습니다. 조정된 공통 집단 졸업률은 9학년에 함께 올라간 모든 학생들이 4년 후 및 5년 후 졸업률에 포함되게 합니다.

2016년 공통 집단 졸업률 데이터는 2012년 가을 학기에 처음으로 9학년에 입학하고 2016년 이전에 졸업한 공통 학생 집단을 대상으로 한 4년 기준 비율입니다. 2015년 공통 집단 졸업률 데이터는 2011년 가을 학기에 처음으로 9학년에 입학하고 2015년 이전에 졸업한 공통 학생 집단을 대상으로 한 4년 기준 비율입니다. 2015 5년 기준 비율은 전술한 공통 학생 집단이 2016년 이전에 졸업한 비율입니다.

교사자격

각 항목에 대한 교사의 퍼센티지는 교사 자격증이 있고 낙제학생방지법(NCLB)으로 수정된 초중등교육법(ESEA) 아래 연방 정부가 정의한 핵심 교과목을 가르치는 교사의 수에 기초합니다. 핵심 교과목에는 영어, 읽기 또는 언어 예술, 수학, 과학, 외국어, 시민 및 정부, 경제학, 미술, 역사 및 지리가 포함됩니다. 그 밖의 과목을 가르치는 교사들은 교사 합계에 포함되지 않습니다.

표준 전문성 인가서: 표준전문성 인가서는 교사들이 모든 인가요건들을 충족한다는 것을 가리킵니다.

고급 전문가 인증서: 고급 전문가 인증서는 학교 관련 전문경력이 3년 이상 있고 석사학위가 있거나 학사졸업 후 최소 36학기 이상 이수했을 때에 발행됩니다.

상주교사 인증서: 지역학교체계 감독의 요청으로 인가된 대체 준비과정 교사에게 상주교사 인증서가 발행됩니다.

조건부 교사 인증서: 조건부 인증서는 오직 지역학교체계 감독관이 학사학위를 가졌지만 인증서 발행을 위한 모든 요건을 충족하지는 않은 어떤 신청자에게 요구할 때에만 발행됩니다.

우수하게 자격을 갖춘 교사들: "우수하게 자격을 갖춘"이라는 말은 구체적으로 연방법으로 정의됩니다. 교사들은 내용지식과 교습기술 모두에서 최소요건들을 충족해야 합니다. 교사들은 학사학위와 전체 주 인가가 있어야 하고, 가르치는 과목에 대한 내용지식을 보여야 합니다.

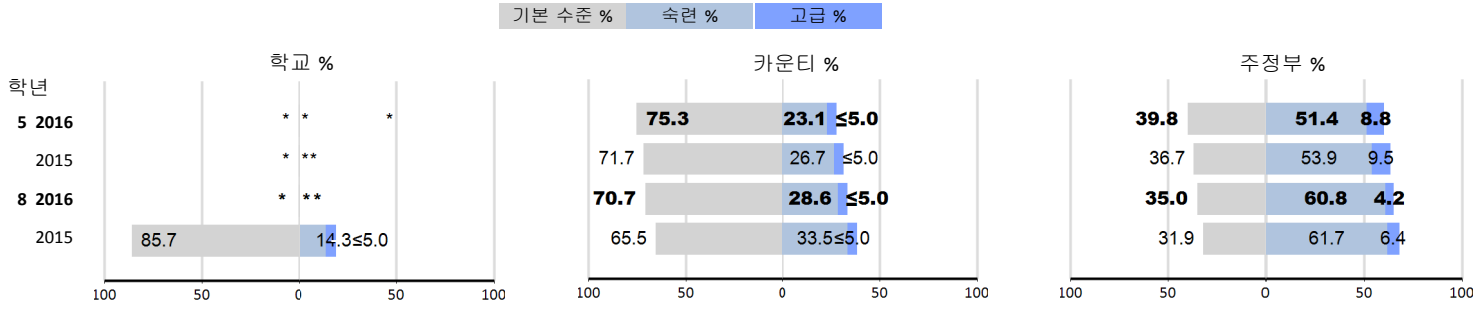
학교진흥 및 연차 측정가능 목표들(AMOs)

2015년 12월 10일에 오바마 대통령은 모든 학생 성공법(ESSA)에 서명했습니다. 미국 교육부는 모든 학생 성공법(ESSA)로 바르게 전환할 수 있도록, 주 정부들이 미국 교육부의 검토와 인가를 받기 위해 2014~2015 혹은 2015~2016 학년도 AMOs를 찾도록 요구하지도 않을 것이고, 2014~2015 혹은 2015~2016 학년도 AMOs에 대한 성과를 보고하도록 요구하지도 않을 것이다.

미국 교육부 방향이 이렇기 때문에, 메릴랜드는 AMOs에 대해 LEAs와 학교들을 측정하지 않을 것이다.

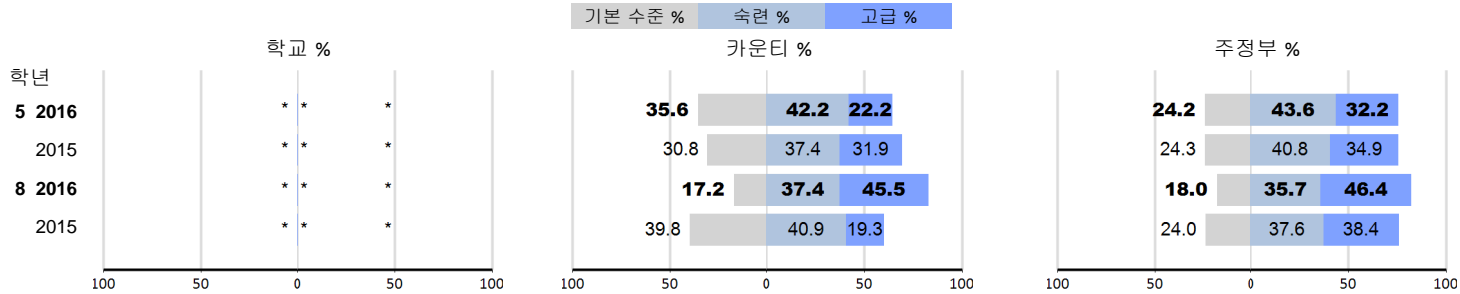
MSA 숙련도 수준

학년



Alt-MSA 능숙 수준

학년



***는 다음 분류에서 학생들이 아무도 없거나 10명 미만이라는 것을 가리킵니다.

메릴랜드 학교 평가(MSA) 과학

MSA는 5학년에서 8학년 학생들이 과학에 대해 아는 정도를 측정합니다. 고등학교성과는 생물학 고등학교 평가고사(HSA)로 측정합니다. 성과는 기본, 능숙 혹은 고급 수준 각 학년 학생들의 백분율로 보고됩니다. 모든 학생들은 숙련 혹은 고급 수준으로 성취해야 합니다.

* 본 문서 발행일에 제공된 데이터 없음.

대체 메릴랜드 학교 평가고사(Alt-MSA)

대체 메릴랜드 학교 실력 평가(Alt-MSA)는 정규 수업의 일부로 제공받는 특별 학습 보조에도 불구하고 MSA나 PARCC 과학 시험을 치를 수 없는 장애 학생을 위한 시험입니다. 이 시험은 학생이 과학 교육 기준이나 적절한 학년 수준의 지식을 얼마나 만족하였는지 측정합니다. 자격이 있는 학생들은 3~8학년과 고등학교 과정에서 이 시험을 치르게 됩니다*. 성적은 기본, 능숙 혹은 고급 기준에 대해 각 학년에서 학생들이 차지하는 퍼센티지로 보고됩니다.

숙련도 설명

| 숙련도 수준 | 설명 |
|---------|---|
| 기본 수준 % | 과학: 학생들은 숙련되기 위해 학습을 더 많이 해야 할 것으로 보입니다. 학생들은 지지 증거를 최소로 사용하며, 반응들은 정보 종합능력을 거의 보이지 않습니다. |
| 숙련 % | 학생들은 과학개념들, 원리들 및/혹은 기법들을 어느 정도 통합한 지지 증거를 사용합니다. |
| 고급 % | 학생들은 과학적 증거를 사용해 과학개념, 원리 및/혹은 기법들을 온전히 통합합니다. |

| | | 성과 수준 | | | | | | | | | | |
|-------------|-----|-------------------------|-------|------|---------------------|------|------------------|------|------------------|------|------------------|------|
| | | 수준 1 아직 기대를 충족하지 않았음 | | | 수준 2 기대를 일부 충족했음 | | 수준 3 기대에 근접했음 | | 수준 4 기대를 충족했음 | | 수준 5 기대를 초과했음 | |
| | | 시험했음 | 계수 | % | 계수 | % | 계수 | % | 계수 | % | 계수 | % |
| 영어/언어 예수 6 | 주정부 | 63151 | 8417 | 13.3 | 12845 | 20.3 | 18481 | 29.3 | 20609 | 32.6 | 2799 | 4.4 |
| | 카운티 | 5502 | 1692 | 30.8 | 1689 | 30.7 | 1385 | 25.2 | 673 | 12.2 | * | ≤5.0 |
| | 학교 | 8 | * | * | * | * | * | * | * | * | * | * |
| 영어/언어 예수 7 | 주정부 | 62649 | 10082 | 16.1 | 12051 | 19.2 | 15795 | 25.2 | 18566 | 29.6 | 6155 | 9.8 |
| | 카운티 | 5205 | 1789 | 34.4 | 1429 | 27.5 | 1163 | 22.3 | 685 | 13.2 | * | ≤5.0 |
| | 학교 | 9 | * | * | * | * | * | * | * | * | * | * |
| 영어/언어 예수 8 | 주정부 | 62048 | 10980 | 17.7 | 11918 | 19.2 | 15200 | 24.5 | 20236 | 32.6 | 3714 | 6.0 |
| | 카운티 | 4992 | 1885 | 37.8 | 1271 | 25.5 | 1092 | 21.9 | 663 | 13.3 | * | ≤5.0 |
| | 학교 | 8 | * | * | * | * | * | * | * | * | * | * |
| 영어/언어 예술 10 | 주정부 | 63105 | 13802 | 21.9 | 9163 | 14.5 | 12114 | 19.2 | 18946 | 30.0 | 9080 | 14.4 |
| | 카운티 | 4614 | 2319 | 50.3 | 807 | 17.5 | 681 | 14.8 | 593 | 12.9 | * | ≤5.0 |
| | 학교 | 16 | 15 | 93.8 | 1 | 6.3 | * | ≤5.0 | * | ≤5.0 | * | ≤5.0 |
| 영어/언어 예술 11 | 주정부 | 20201 | 4137 | 20.5 | 3906 | 19.3 | 4634 | 22.9 | 5808 | 28.8 | 1716 | 8.5 |
| | 카운티 | 3383 | 1237 | 36.6 | 810 | 23.9 | 649 | 19.2 | 589 | 17.4 | * | ≤5.0 |
| | 학교 | * | * | * | * | * | * | * | * | * | * | * |
| 수학6 | 주정부 | 63022 | 9504 | 15.1 | 16028 | 25.4 | 16946 | 26.9 | 17570 | 27.9 | 2974 | 4.7 |
| | 카운티 | 5518 | 2130 | 38.6 | 1914 | 34.7 | 1013 | 18.4 | 428 | 7.8 | * | ≤5.0 |
| | 학교 | 9 | * | * | * | * | * | * | * | * | * | * |
| 수학7 | 주정부 | 53710 | 8059 | 15.0 | 15190 | 28.3 | 17456 | 32.5 | 11999 | 22.3 | 1006 | 1.9 |
| | 카운티 | 5228 | 1664 | 31.8 | 1921 | 36.7 | 1139 | 21.8 | 455 | 8.7 | * | ≤5.0 |
| | 학교 | 9 | * | * | * | * | * | * | * | * | * | * |
| 수학8 | 주정부 | 43366 | 12915 | 29.8 | 11633 | 26.8 | 9317 | 21.5 | 8332 | 19.2 | 1169 | 2.7 |
| | 카운티 | 4551 | 2363 | 51.9 | 1269 | 27.9 | 640 | 14.1 | 273 | 6.0 | * | ≤5.0 |
| | 학교 | * | * | * | * | * | * | * | * | * | * | * |
| 대수학 I | 주정부 | 67151 | 10068 | 15.0 | 16817 | 25.0 | 16342 | 24.3 | 22186 | 33.0 | 1738 | 2.6 |
| | 카운티 | 5103 | 1626 | 31.9 | 1816 | 35.6 | 939 | 18.4 | 671 | 13.1 | * | ≤5.0 |
| | 학교 | 21 | 12 | 57.1 | 7 | 33.3 | 2 | 9.5 | * | ≤5.0 | * | ≤5.0 |
| 대수학 II | 주정부 | 22684 | 7296 | 32.2 | 4869 | 21.5 | 4450 | 19.6 | 5694 | 25.1 | 375 | 1.7 |
| | 카운티 | 3257 | 2222 | 68.2 | 567 | 17.4 | 286 | 8.8 | * | ≤5.0 | * | ≤5.0 |
| | 학교 | * | * | * | * | * | * | * | * | * | * | * |

대학 및 직업 준비성 평가를 위한 협력체계(PARCC)

3~8학년 및 고등학생 중 PARCC 평가 영어 및 수학 시험을 치른 학생 수. PARCC는 기존의 메릴랜드 학교 평가 프로그램을 보완하나 대체하지는 않습니다. 5학년과 8학년의 과학 성적, 대체 메릴랜드 학교 실력 평가(장애 학생을 위한 시험) 및 메릴랜드 고등학교 생물학 및 정부 교과 평가는 계속해서 메릴랜드 학교 실력 평가 프로그램의 일부로 존속됩니다.

PARCC 성과 수준 설명자(PLD)

영어/언어 예술/읽기/쓰기 및 수학 성과 수준 설명자들은 각 수준의 전형적인 학생이 자신의 학년 표준에 따라 어떤 것을 보일 수 있어야 하는지를 설명합니다.

- 수준 1: 아직 기대를 충족하지 않았음
- 수준 2: 기대를 일부 충족했음
- 수준 3: 기대에 근접했음
- 수준 4: 기대를 충족했음
- 수준 5: 기대를 초과했음

PARCC 평가 참여 결과 요약 - 2015 & 2016

| 평가 | 2015 | | | 2016 | | |
|------------|------|-------|------|------|-------|------|
| | 학생 수 | 참가자 수 | 참여율 | 학생 수 | 참가자 수 | 참여율 |
| 영어/언어 예수 6 | 14 | 5 | 35.7 | 12 | 8 | 66.7 |
| 영어/언어 예수 7 | 15 | 9 | 60.0 | 16 | 9 | 56.3 |
| 영어/언어 예수 8 | 24 | 12 | 50.0 | 17 | 8 | 47.1 |
| 수학6 | 14 | 7 | 50.0 | 12 | 9 | 75.0 |
| 수학7 | 15 | 7 | 46.7 | 16 | 9 | 56.3 |
| 수학8 | 24 | 10 | 41.7 | 17 | 7 | 41.2 |

방문해주세요. Report.msde.maryland.gov 최신 정보 및 주제별 정보를 원하시면

이 표는 PARCC 평가 영어와 수학 시험 참여율을 나타냅니다. 데이터는 2015년과 2016년 학기 동안 이 평가를 치를 자격이 있는 학생의 수(학생 수), 해당 평가에 참여한 학생의 수(참가자 수)와 참여한 학생의 퍼센티지(참여율)를 나타냅니다.