

Folger Mckinsey Elementary

Anne Arundel County (02:2102)

출석률 %	학교		카운티		주정부	
	2015	2014	2015	2014	2015	2014
초등	≥ 95.0	≥ 95.0	≥ 95.0	≥ 95.0	95.4	95.7
중간	*	*	≥ 95.0	≥ 95.0	95.0	95.4
높음	*	*	93.0	93.3	92.4	92.7

수업집단 졸업률%	2015	2014	2015	2014
2014년도 졸업생 (4년 비율)		*	87.75	86.39
2014년도 졸업생 (5년 비율)	*		89.68	88.70

교사자격	학교		카운티		주정부	
	2015	2014	2015	2014	2015	2014
인증서 %:						
표준 전문성	33.3	25.0	30.1	29.3	27.4	27.2
고급 전문가	60.0	67.9	66.3	66.1	65.2	65.5
상주 교사	0.0	0.0	0.3	0.1	1.1	0.7
조건부 교사	0.0	0.0	1.9	1.4	1.5	1.0

자격이 우수한 교사들이 가르치지 않는 수업 %	2015	2014	2015	2014	2015	2014
모든 4분위 수	16.0	10.1	6.5	6.5	8.4	7.6
초등 저 빈곤	*	*	3.7	4.0	2.9	3.0
초등 고 빈곤	*	*	0.5	2.8	10.5	11.4
2차 낮은 빈곤	*	*	8.1	7.6	6.7	6.0
2차 높은 빈곤	*	*	15.9	11.7	17.7	15.7

"*"는 다음 분류에서 학생들이 아무도 없거나 10명 미만이라는 것을 가리킵니다.

출석률

출석률은 학년에서 평균 수업일의 최소 절반에 대해 학교의 학생들의 출석 비율을 의미합니다. 출석은 초중등학교의 학교 책임의무 사항입니다. 출석률 연차 목표들은 2013~14학년도 말에 주 정부, 학교들, 학교체계들이 최소 94퍼센트 출석률을 이루고 유지하도록 세웠습니다.

수업집단 졸업률

미국교육부는 현재 각 주가 학교들이 책임을 갖도록 조절된 수업집단 졸업율을 사용하도록 요구합니다. 조절된 수업집단 졸업율은 9학년에 함께 올라간 모든 학생들이 4년 말과 5년 말에 졸업률에 포함되게 합니다.

2014년 수업집단 졸업률 데이터는 2010년 가을에 처음으로 9학년에 올라가서 적어도 2014년에 졸업하는 학생 수업집단에 대한 4년 비율입니다. 2014년에 대한 5년 비율은 적어도 2015년에 졸업하는 같은 수업집단입니다.

교사자격

각 분류 내 교사들의 백분율은 낙제학생방지책(NCLB)법에 따라 연방정부가 정한대로 자격이 있고 핵심 과목들을 가르치는 교사들의 수에 기초합니다. 핵심과목들은 영어, 읽기 혹은 언어예술, 수학, 과학, 외국어, 시민 및 정부, 경제학, 예술, 역사, 지리학입니다. 다른 과목을 가르치는 교사들은 총계에 포함되지 않습니다.

표준 전문성 인가서: 표준전문성 인가서는 교사들이 모든 인가요건들을 충족한다는 것을 가리킵니다.

고급 전문가 인증서: 고급 전문가 인증서는 학교 관련 전문경력이 3년 이상 있고 석사학위가 있거나 학사졸업 후 최소 36학기 이상 이수했을 때에 발행됩니다.

상주교사 인증서: 지역학교체계 감독의 요청으로 인가된 대체 준비과정 교사에게 상주교사 인증서가 발행됩니다.

조건부 교사 인증서: 조건부 인증서는 오직 지역학교체계 감독관이 학사학위를 가졌지만 인증서 발행을 위한 모든 요건을 충족하지는 않은 어떤 신청자에게 요구할 때에만 발행됩니다.

우수하게 자격을 갖춘 교사들: "우수하게 자격을 갖춘"이라는 말은 구체적으로 연방법으로 정의됩니다. 교사들은 내용지식과 교습기술 모두에서 최소요건들을 충족해야 합니다. 교사들은 학사학위와 전체 주 인가가 있어야 하고, 가르치는 과목에 대한 내용지식을 보여야 합니다.

학교진흥 및 연차 측정가능 목표들(AMOs)

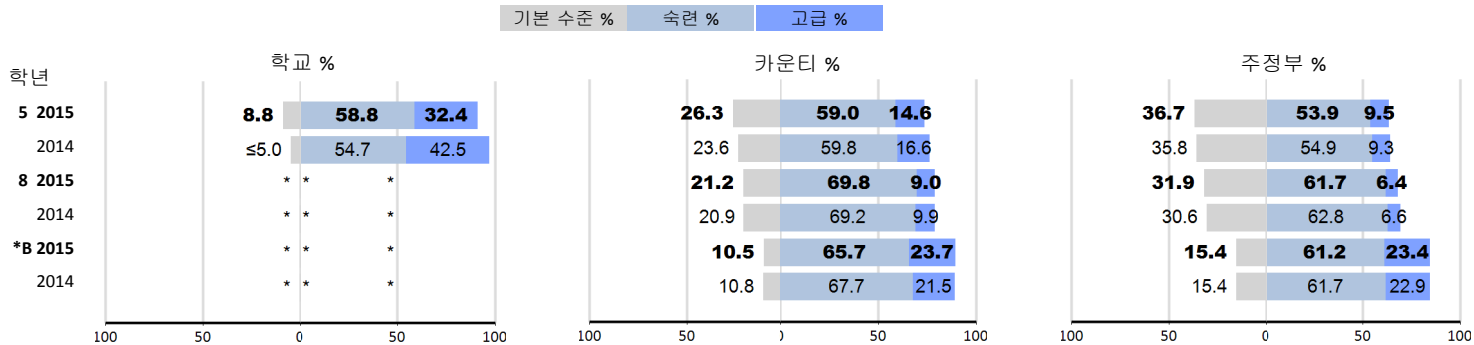
2015년12월10일에 오바마 대통령은 모든학생성공법(ESSA)에 서명했습니다. 미국교육부는 모든학생성공법(ESSA)로 바르게 전환할 수 있도록, 주 정부들이 미국교육부의 검토와 인가를 받기 위해 2014~2015 혹은 2015~2016 학년도 AMOs를 찾도록 요구하지도 않을 것이고, 2014~2015 혹은 2015~2016 학년도 AMOs에 대한 성과를 보고하도록 요구하지도 않을 것이다.

미국교육부 방향이 이렇기 때문에, 메릴랜드는 AMOs에 대해 LEAs와 학교들을 측정하지 않을 것이다.

Folger Mckinsey Elementary

MSA 숙련도 수준

과학



**는 다음 분류에서 학생들이 아무도 없거나 10명 미만이라는 것을 가리킵니다. *B: 생물학

메릴랜드 학교 평가고사(MSA)

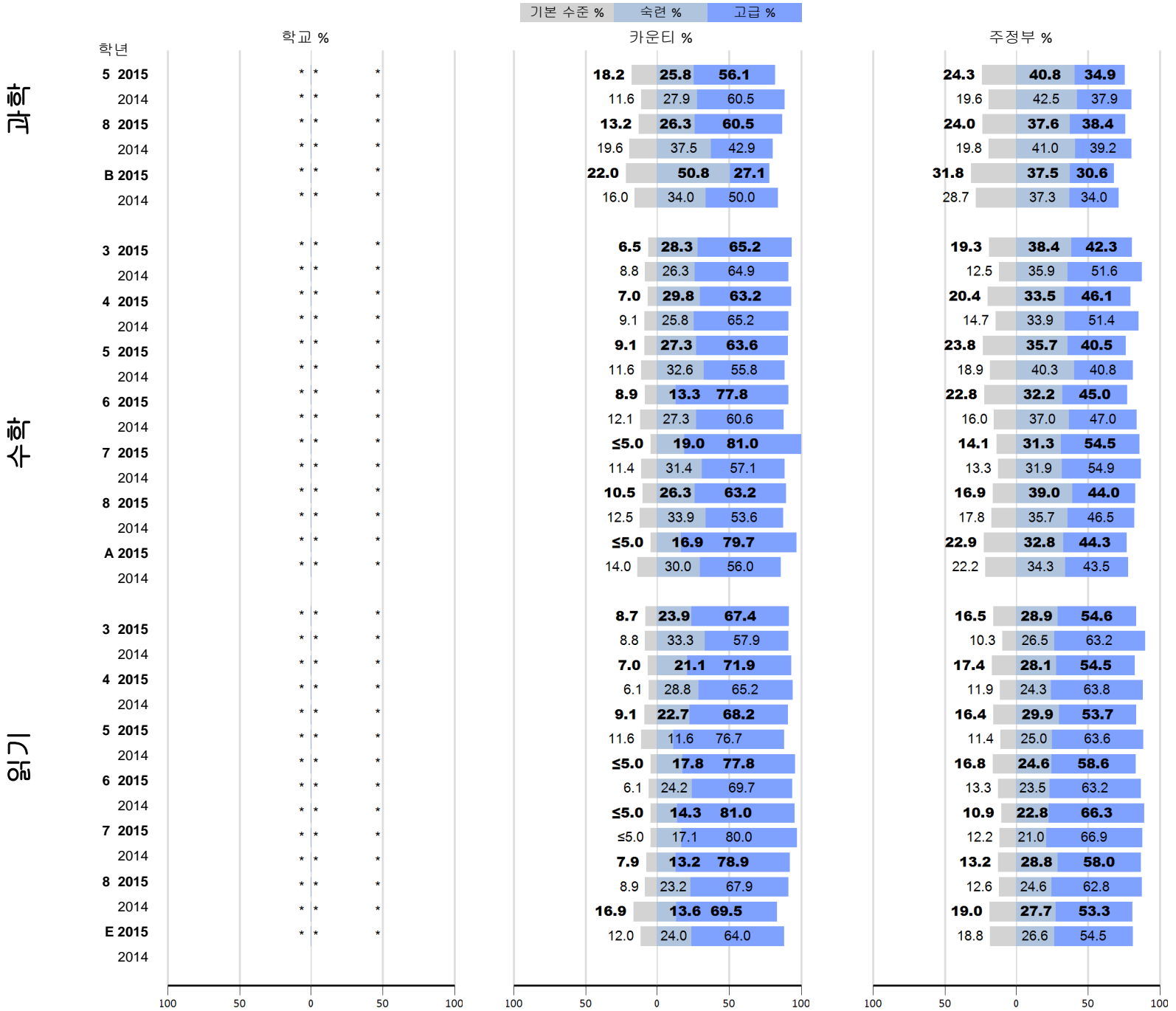
MSA는 5학년에서 8학년 학생들이 과학에 대해 아는 정도를 측정합니다. 고등학교성과는 생물학 고등학교 평가고사(HSA)로 측정합니다. 성과는 기본, 숙련 혹은 고급 수준 각 학년 학생들의 백분율로 보고됩니다. 모든 학생들은 숙련 혹은 고급 수준으로 성취해야 합니다.

숙련도 설명

숙련도 수준	과학:	생물학:
기본 수준 %	학생들은 숙련되기 위해 학습을 더 많이 해야 할 것으로 보입니다. 학생들은 지지 증거를 최소로 사용하며, 반응들은 정보 종합능력을 거의 보이지 않습니다.	학생들은 생물학 개념, 원리 및/혹은 기법들을 최소 수준으로 이해했음을 보입니다. 학생반응들은 학생들이 과학용어를 제한적으로 이해하고 정보를 종합했음을 가리킵니다.
숙련 %	학생들은 과학개념들, 원리들 및/혹은 기법들을 어느 정도 통합한 지지 증거를 사용합니다.	학생들은 생물학 개념들을 이해했다는 증거와 과학 개념들과 원리들, 및/혹은 기법들을 일반적으로 통합해 과학적 증거를 사용하는 능력을 보여 실제적이고 어려운 수준의 성취를 이루었음을 보여줍니다. 학생반응들은 정보를 종합할 수 있고 과학용어를 이해했음을 보여줍니다.
고급 %	학생들은 과학적 증거를 사용해 과학개념, 원리 및/혹은 기법들을 온전히 통합합니다.	학생들은 생물학 개념들을 완전히 이해했다는 증거를 제공하고, 과학 개념, 원리, 및/혹은 기법들을 온전히 통합하는 과학적 증명법을 사용해, 모범적 수준의 성취를 보입니다. 학생반응들은 정보를 완전히 종합했으며 과학용어를 이해했음을 가리킵니다.

Folger Mckinsey Elementary

Alt-MSA 능숙 수준



• B: 생물학 E: 영어 A: 대수학/데이터 분석

대체 메릴랜드 학교 평가고사(Alt-MSA)

대체 메릴랜드 학교 평가고사(Alt-MSA)는 정규수업의 일부로서 특별속소를 받고서도 과학분야의 MSA 혹은 ELA나 수학의 PARCC를 칠 수 없는 장애 학생들이 시행합니다. 이 시험은 학생의 읽기 및 수학에 관한 수준 혹은 숙련도를 측정합니다. 자격을 갖춘 학생들이 3~8학년과 고등학교에서 시험을 실시합니다. 성과는 기본, 능숙 혹은 고급 수준 각 학년 학생들의 백분율로 보고됩니다.

Folger Mckinsey Elementary

PARCC 평가 실적 요약 결과 - 2015

		성과 수준											
		수준 1 아직 기대를 충족하지 않았음			수준 2 기대를 일부 충족했음		수준 3 기대에 근접했음		수준 4 기대를 충족했음		수준 5 기대를 초과했음		
		시험했음		계수	%	계수	%	계수	%	계수	%	계수	%
영어/언어 예술 3	주정부	65088	13108	20.1	12816	19.7	14322	22.0	21951	33.7	2891	4.4	
	카운티	6036	633	10.5	842	13.9	1187	19.7	2845	47.1	529	8.8	
	학교	92	*	≤5.0	*	≤5.0	15	16.3	45	48.9	24	26.1	
영어/언어 예술 4	주정부	63792	8012	12.6	12855	20.2	17329	27.2	20718	32.5	4878	7.6	
	카운티	5895	420	7.1	937	15.9	1535	26.0	2336	39.6	667	11.3	
	학교	102	*	≤5.0	12	11.8	18	17.6	47	46.1	23	22.5	
영어/언어 예술 5	주정부	63331	7528	11.9	13204	20.8	17245	27.2	23353	36.9	2001	3.2	
	카운티	5927	456	7.7	996	16.8	1594	26.9	2614	44.1	*	≤5.0	
	학교	102	*	≤5.0	6	5.9	13	12.7	61	59.8	19	18.6	
수학3	주정부	65594	9748	14.9	14771	22.5	17224	26.3	19600	29.9	4251	6.5	
	카운티	6062	579	9.6	1168	19.3	1483	24.5	2253	37.2	579	9.6	
	학교	92	*	≤5.0	10	10.9	14	15.2	43	46.7	23	25.0	
수학4	주정부	64290	8870	13.8	18133	28.2	17579	27.3	17957	27.9	1751	2.7	
	카운티	5911	523	8.8	1433	24.2	1669	28.2	2122	35.9	*	≤5.0	
	학교	104	*	≤5.0	12	11.5	22	21.2	59	56.7	8	7.7	
수학5	주정부	63828	8337	13.1	18491	29.0	17946	28.1	16441	25.8	2613	4.1	
	카운티	5945	387	6.5	1460	24.6	1871	31.5	1923	32.3	304	5.1	
	학교	102	*	≤5.0	8	7.8	18	17.6	62	60.8	13	12.7	

대학 및 직업 준비성 평가를 위한 협력체계(PARCC)

2015년에 메릴랜드는 주 정부에 의한 읽기와 수학 평가를 위해 대학 및 직업 준비성 평가를 위한 협력체계(PARCC)를 새롭게 추진했습니다. 이 새로운 평가들은 3~8학년 영어와 수학에서의 메릴랜드 학교 평가들을 대체하고 2015년에 졸업하지 않는 모든 학생들에 대한 대수학과 영어 10의 고등학교 평가들을 합니다.

PARCC 성과 수준 설명자(PLD)

영어언어 예술/읽기/쓰기 및 수학 성과 수준 설명자들은 각 수준의 전형적인 학생이 자신의 학년 표준에 따라 어떤 것을 보일 수 있어야 하는지를 설명합니다.

- 수준 1: 아직 기대를 충족하지 않았음
- 수준 2: 기대를 일부 충족했음
- 수준 3: 기대에 근접했음
- 수준 4: 기대를 충족했음
- 수준 5: 기대를 초과했음