

# Folger Mckinsey Elementary

Anne Arundel County (02:2102)

% taux de fréquentation	Écoles		Comté		État	
	2015	2014	2015	2014	2015	2014
Élémentaire	≥ 95.0	≥ 95.0	≥ 95.0	≥ 95.0	95.4	95.7
Intermédiaire	*	*	≥ 95.0	≥ 95.0	95.0	95.4
Élevé	*	*	93.0	93.3	92.4	92.7

Taux d'obtention de diplôme par cohorte%	Écoles		Comté		État	
	2015	2014	2015	2014	2015	2014
Classe de 2014 (taux sur 4 ans)		*	87.75		86.39	
Classe de 2014 (taux sur 5 ans)	*		89.68		88.70	

Qualifications des enseignants	Écoles		Comté		État	
	2015	2014	2015	2014	2015	2014
<b>% de certificats :</b>						
Norme professionnelle	33.3	25.0	30.1	29.3	27.4	27.2
Professionnel avancé	60.0	67.9	66.3	66.1	65.2	65.5
Enseignant résident	0.0	0.0	0.3	0.1	1.1	0.7
Enseignant conditionnel	0.0	0.0	1.9	1.4	1.5	1.0
<b>% des cours NON enseignés par des enseignements hautement qualifiés</b>						
Tous les quartiles	16.0	10.1	6.5	6.5	8.4	7.6
Faible pauvreté en élémentaire	*	*	3.7	4.0	2.9	3.0
Forte pauvreté en élémentaire	*	*	0.5	2.8	10.5	11.4
Faible pauvreté secondaire	*	*	8.1	7.6	6.7	6.0
Forte pauvreté secondaire	*	*	15.9	11.7	17.7	15.7

« \* » indique aucun élève ou moins de 10 élèves dans la catégorie.

## Taux de fréquentation

Le taux de fréquentation est le pourcentage d'élèves à l'école pendant au moins une demi-journée scolaire moyenne durant l'année scolaire. La fréquentation est la mesure de responsabilisation scolaire pour les écoles élémentaires et intermédiaires. Les cibles annuelles sont établies pour la fréquentation scolaire de façon à ce qu'à la fin de l'année scolaire 2013-2014, l'État, les établissements et les systèmes scolaires doivent avoir atteint et maintenu un taux de fréquentation d'au moins 94 %.

## Taux d'obtention de diplôme par cohorte

Le ministère américain de l'Éducation requiert à présent que chaque État utilise un taux ajusté d'obtention de diplôme par cohorte pour la responsabilisation par l'établissement. Ce taux ajusté garantit que tous les élèves entrés ensemble en 9e année sont comptés dans le taux d'obtention de diplôme au bout de 4 ans et au bout de 5 ans.

Les données relatives au taux d'obtention de diplôme par cohorte pour 2014 correspondent au taux sur 4 ans de la cohorte d'élèves entrant en neuvième année pour la première fois à l'automne 2010 et obtenant leur diplôme au plus tard en 2014. Le taux sur 5 ans de 2014 correspond à la même cohorte obtenant son diplôme au plus tard en 2015.

## Qualifications des enseignants

La proportion d'enseignants rapportée pour chacune des catégories s'appuie sur le nombre d'enseignants qualifiés et qui enseignent les matières scolaires principales, telles qu'elles sont définies par la loi fédérale « No Child Left Behind » (aucun enfant laissé pour compte). Ces matières essentielles sont les suivantes : anglais, lecture ou arts du langage, mathématiques, sciences, langues étrangères, instruction civique et gouvernementale, économie, arts, histoire et géographie. Le personnel enseignant d'autres matières n'est pas inclus dans les totaux.

**Certificat de norme professionnelle.** Un certificat de norme professionnelle indique que l'enseignant remplit tous les critères obligatoires de qualification.

**Certificat professionnel avancé.** Pour obtenir le Certificat professionnel avancé, il faut compter trois ans d'expérience professionnelle satisfaisante dans un milieu scolaire et détenir une maîtrise ou avoir accumulé au minimum 36 heures-semester d'études de troisième cycle.

**Certificat de l'enseignant résident.** Le certificat de l'enseignant résident est décerné à un enseignant dans un programme de préparation de substitution approuvé à la demande du surintendant d'un système scolaire local.

**Certificat conditionnel pour enseignants.** Le Certificat conditionnel est décerné uniquement à la demande du surintendant d'un système scolaire local à un candidat détenteur d'une licence, mais ne remplissant pas tous les critères obligatoires de qualification.

**Enseignants hautement qualifiés.** La désignation « hautement qualifié » fait référence à une définition précise de la loi fédérale. Les enseignants doivent satisfaire aux exigences minimales en ce qui concerne les connaissances de la matière et les aptitudes pédagogiques. Les enseignants doivent être titulaires d'un baccalauréat, d'une certification complète d'État et faire preuve de connaissances dans les matières qu'ils enseignent.

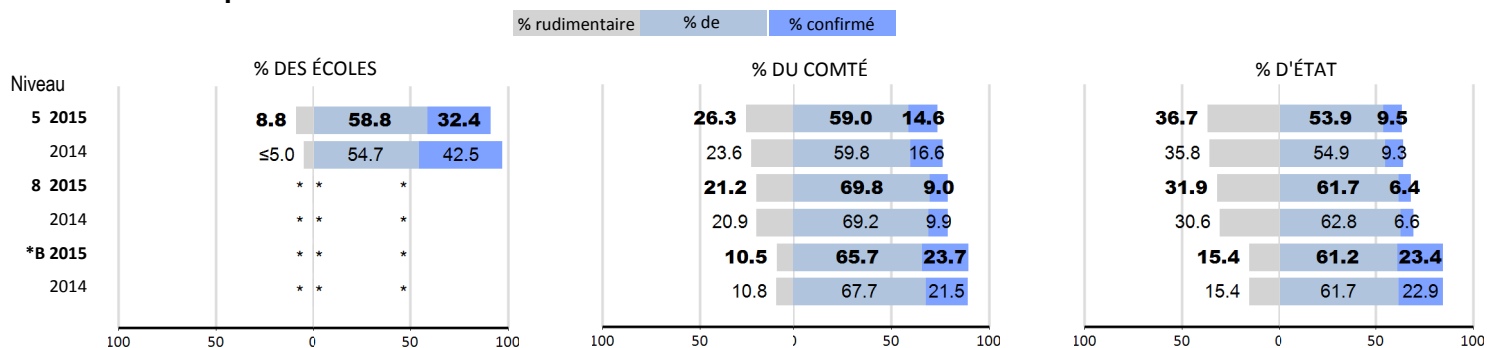
## Progrès des écoles et objectifs annuels mesurables (OAM)

Le 10 décembre 2015, le président Obama a signé la loi sur la réussite de chaque élève (ESSA). Pour assurer une transition ordonnée à l'ESSA conformément aux autorités relevant du ministère américain de l'Éducation, les États n'ont pas à déterminer leurs OAM pour les années scolaires 2014-2015 ou 2015-2016 aux fins d'examen et d'approbation du Ministère et n'ont pas à rapporter leur performance par rapport aux OAM pour l'année scolaire 2014-2015 ou 2015-2016.

En raison de cette orientation, le Maryland ne mesurera pas les LEA et les établissements scolaires par rapport aux OAM.

## Niveaux de compétence MSA

Sciences



« \* » indique aucun élève ou moins de 10 élèves dans la catégorie. \*B: Biologie

## Évaluation des écoles du Maryland (MSA)

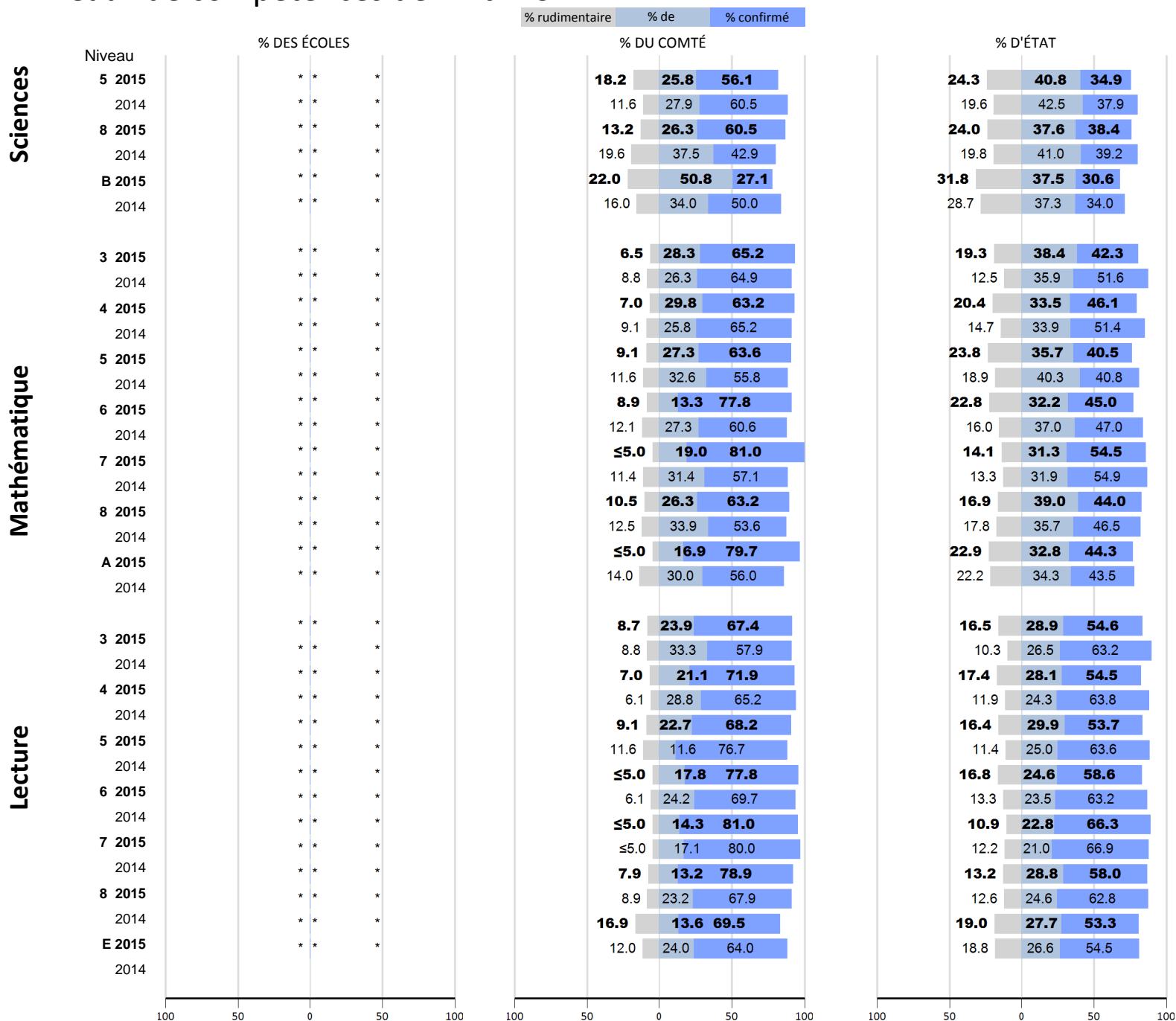
La MSA permet d'évaluer les connaissances en sciences des élèves de la 5e à la 8e année. La performance secondaire est mesurée par la HSA en biologie. Les résultats des épreuves (performance) indiquent la proportion d'élèves dans chaque niveau ayant obtenu l'un des trois niveaux de compétence, à savoir les niveaux de compétence rudimentaire (Basic), maîtrisée (Proficient) ou confirmée (Advanced). Tous les élèves devraient pouvoir obtenir les niveaux de compétence maîtrisée et confirmée.

### Description des niveaux de compétence

Niveau de compétence	Sciences:	Biologie:
% rudimentaire	<p><b>Sciences:</b> Les élèves de ce niveau doivent étudier davantage pour atteindre le niveau de compétence requis. Ils utilisent un minimum de justifications, et les réponses offrent peu, voire aucune synthèse des connaissances.</p>	<p><b>Biologie:</b> Les élèves de ce niveau démontrent une compréhension minimale des concepts, principes et/ou aptitudes en biologie. Leurs réponses indiquent une synthèse limitée des connaissances, ainsi qu'une faible compréhension de la terminologie scientifique.</p>
% de	<p>Les élèves utilisent des preuves à l'appui qui sont généralement effectuées avec une certaine intégration des concepts, principes et/ou aptitudes scientifiques.</p>	<p>Les élèves montrent un niveau de réussite réaliste et rigoureux en parvenant à une compréhension des concepts de biologie et à une utilisation des justifications scientifiques pour intégrer de manière générale des concepts, principes et/ou aptitudes scientifiques. Leurs réponses indiquent une synthèse des connaissances et une compréhension de la terminologie scientifique.</p>
% confirmé	<p>Les élèves de ce niveau utilisent des justifications scientifiques pour démontrer qu'ils ont entièrement intégré les concepts, principes et/ou aptitudes scientifiques.</p>	<p>Les élèves de ce niveau démontrent un niveau exemplaire de réussite en atteignant une compréhension complète des concepts de biologie et en utilisant des justifications scientifiques pour intégrer pleinement les concepts, principes et/ou aptitudes scientifiques. Leurs réponses indiquent une synthèse complète des connaissances et une compréhension de la terminologie scientifique.</p>

# Folger Mckinsey Elementary

## Niveaux de compétences de l'Alt-MSA



• B : Biologie E: Anglais A: Algèbre/Analyse des données

## Évaluation de substitution des écoles du Maryland (Alt-MSA)

Le test Alternate Maryland School Assessment (Alt-MSA) est passé par les élèves handicapés qui ne peuvent passer la MSA en science ou le test PARCC en arts du langage en anglais (ELA) ou en mathématiques, et ce, même avec les aménagements spéciaux qu'ils reçoivent comme partie intégrale de leur enseignement en salle de classe normale. Le test évalue la maîtrise de l'élève sur les normes de contenu en lecture et en mathématiques ou encore les aptitudes d'accès appropriées. Les élèves admissibles passent les épreuves de la 3e à la 8e année, et une fois à l'école secondaire. Les résultats des épreuves (performance) indiquent la proportion d'élèves dans chaque niveau ayant obtenu l'un des trois niveaux de compétence, à savoir les niveaux de compétence rudimentaire (Basic), maîtrisée (Proficient) ou confirmée (Advanced).

# Folger Mckinsey Elementary

## Évaluation PARCC performance Sommaire des résultats - 2015

		Niveau de performance										
		Niveau 1			Niveau 2		Niveau 3		Niveau 4		Niveau 5	
		Attentes pas encore atteintes			Attentes partiellement atteintes		Attentes imminentes		Attentes atteintes		Attentes dépassées	
		PASSÉ L'EXAMEN	Compte	%	Compte	%	Compte	%	Compte	%	Compte	%
<b>Anglais/arts du langage 3</b>	État	65088	13108	20.1	12816	19.7	14322	22.0	21951	33.7	2891	4.4
	Comté	6036	633	10.5	842	13.9	1187	19.7	2845	47.1	529	8.8
	Écoles	92	*	≤5.0	*	≤5.0	15	16.3	45	48.9	24	26.1
<b>Anglais/arts du langage 4</b>	État	63792	8012	12.6	12855	20.2	17329	27.2	20718	32.5	4878	7.6
	Comté	5895	420	7.1	937	15.9	1535	26.0	2336	39.6	667	11.3
	Écoles	102	*	≤5.0	12	11.8	18	17.6	47	46.1	23	22.5
<b>Anglais/arts du langage 5</b>	État	63331	7528	11.9	13204	20.8	17245	27.2	23353	36.9	2001	3.2
	Comté	5927	456	7.7	996	16.8	1594	26.9	2614	44.1	*	≤5.0
	Écoles	102	*	≤5.0	6	5.9	13	12.7	61	59.8	19	18.6
<b>Mathématiques 3</b>	État	65594	9748	14.9	14771	22.5	17224	26.3	19600	29.9	4251	6.5
	Comté	6062	579	9.6	1168	19.3	1483	24.5	2253	37.2	579	9.6
	Écoles	92	*	≤5.0	10	10.9	14	15.2	43	46.7	23	25.0
<b>Mathématiques 4</b>	État	64290	8870	13.8	18133	28.2	17579	27.3	17957	27.9	1751	2.7
	Comté	5911	523	8.8	1433	24.2	1669	28.2	2122	35.9	*	≤5.0
	Écoles	104	*	≤5.0	12	11.5	22	21.2	59	56.7	8	7.7
<b>Mathématiques 5</b>	État	63828	8337	13.1	18491	29.0	17946	28.1	16441	25.8	2613	4.1
	Comté	5945	387	6.5	1460	24.6	1871	31.5	1923	32.3	304	5.1
	Écoles	102	*	≤5.0	8	7.8	18	17.6	62	60.8	13	12.7

### Partnership for Assessment of Readiness for College and Careers (PARCC – Partenariat pour l'évaluation de la préparation à l'université et aux carrières)

En 2015, le Maryland a mis en œuvre les nouvelles évaluations du PARCC (Partnership for Assessment of Readiness for College and Careers; Partenariat pour l'évaluation de la préparation à l'université et aux carrières) pour la lecture et les mathématiques. Les nouvelles évaluations remplacent les MSA en anglais et en mathématiques pour les élèves de 3-8 e années et remplacent les HSA en algèbre et en anglais 10 pour tous les élèves qui ne seront pas finissants en 2015.

### Descriptions des niveaux de performance du PARCC

Performance level descriptors for English language arts/literacy and Mathematics describe what a typical student at each level should be able to demonstrate based on his/her command of grade-level standards.

Level 1: Did not yet meet expectations

Level 2: Partially met expectations

Level 3: Approached expectations

Level 4: Met expectations

Level 5: Exceeded expectations