

Folger Mckinsey Elementary

Anne Arundel County (02:2102)

出勤率%	学校		郡		州	
	2015	2014	2015	2014	2015	2014
小学	≥ 95.0	≥ 95.0	≥ 95.0	≥ 95.0	95.4	95.7
中学	*	*	≥ 95.0	≥ 95.0	95.0	95.4
高级	*	*	93.0	93.3	92.4	92.7

队列毕业率%	学校		郡		州	
	2015	2014	2015	2014	2015	2014
2014年课程（4年比例）		*	87.75		86.39	
2014年课程（5年比例）	*		89.68		88.70	

教师资历	学校		郡		州	
	2015	2014	2015	2014	2015	2014
%证件：						
标准职业	33.3	25.0	30.1	29.3	27.4	27.2
高级职业	60.0	67.9	66.3	66.1	65.2	65.5
驻校教师	0.0	0.0	0.3	0.1	1.1	0.7
有条件限制教师	0.0	0.0	1.9	1.4	1.5	1.0
%未由高级教师授课班级						
所有四个学期	16.0	10.1	6.5	6.5	8.4	7.6
小学低度贫困	*	*	3.7	4.0	2.9	3.0
小学高度贫困	*	*	0.5	2.8	10.5	11.4
中学低度贫困	*	*	8.1	7.6	6.7	6.0
中学高度贫困	*	*	15.9	11.7	17.7	15.7

“*”标识该类别学生数量为零或少于10人。

出勤率

出勤率是指在一个学年期间至少一半平均教学日在校的学生人数百分比。出勤是一种针对小学和中学的学校问责措施。设定年度出勤目标，以便在2013-14学年结束时，州、学校和学校系统能够实现和维持至少94%的出勤率。

队列毕业率

美国教育部现要求各州以调整后队列毕业率衡量学校责任情况。通过调整后队列毕业率，所有进入9年级的学生将在4年末和5年末两个时间计入毕业率的考量。

2014年的队列毕业率数据，为2010年秋季首次进入九年级、且毕业时间不晚于2014年的所有学生4年比率。2014年的5年比率，为相同队列中毕业时间不晚于2015年学生的比率。

教师资历

在报告各类别中的教师人数百分比时，以拥有执教证书和教授“不让一个孩子掉队”法案规定之核心教学科目的教师人数为依据。核心教学科目包括英语、阅读或语文、数学、科学、外语、公民学与政府学、经济、艺术、历史和地理。教授其他科目的教师不包括在该总数之中。

标准职业证书：标准职业证书证明教师满足了所有证书要求。

高级职业证书：获得高级职业证书需具备三年符合要求的学校相关的专业经验，硕士学位或曾进行过不少于36小时的学士后课程工作。

驻校教师证书：驻校教师证书颁发对象为：教师参加了根据地方学校系统教育总监要求制定并获得批准的其他准备方案。

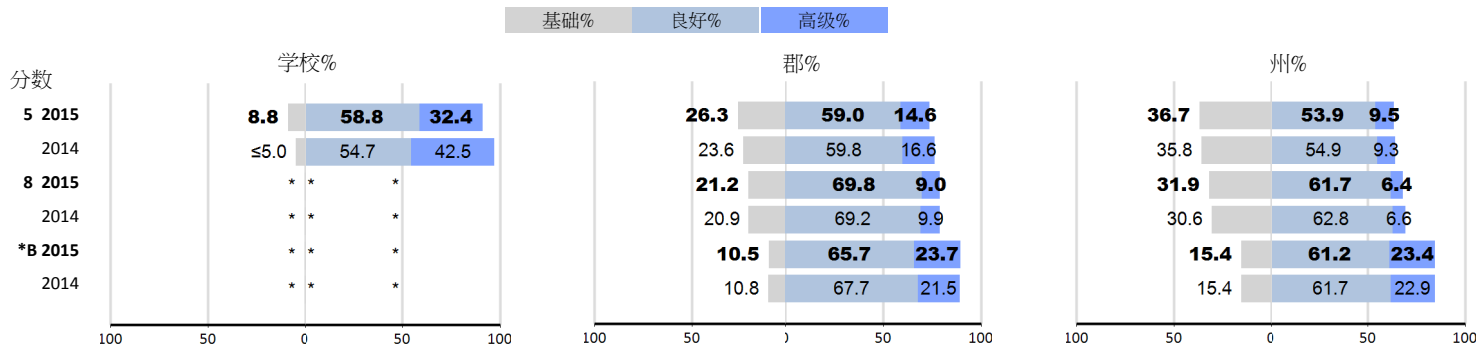
有条件限制教师证书：有条件限制证书仅根据本地学校系统负责人的请求颁发给拥有学士学位的申请人，但该申请人并不符合所有证书要求。

高级教师：“高级教师”根据联邦法律进行定义。教师的内容知识和教学技能必须达到最低要求。教师必须具有学士学位和完整的州证书，具有所授课程的相关内容知识。

学校进展和年度可测量目标(AMO)

2015年12月10日，奥巴马总统签署了《每名学生获得成功法案》(ESSA)。法案对美国教育部(USED)为进行ESSA有序转型的权利进行了界定。美国教育部将不再要求各州制定2014-2015或2015-2016学年供教育部审批的AMO，教育部也不再要求各州报告2014-2015或2015-2016学年的AMO成绩。

鉴于这样的指导原则，马里兰将不再衡量LEA以及个学校的AMO情况。



“*”标识该类别学生数量为零或少于10人。 *B: 生物

马里兰州学校评估考试(MSA)

MSA测量的是5和8年级学生对科学的掌握情况。生物高中评估考试(HSA)测量的是高中的成绩。考试的成绩按照每一年级达到合格、良好和优异三种成绩标准的学生百分比来报告。所有学生都应该达到良好或优异标准。

能力水平描述

能力水平	科学:	生物:
基础%	学生需要更多努力才能获得能力水平。他们仅能使用最低限度的证据，其反应也显示知识综合的能力很差或为零。	学生对生物学概念、原则和/或技能的理解仅达到最低水平。学生的反应显示出，其信息综合和理解科学术语的能力有限。
良好%	学生使用科学证据，总体可以将科学概念、原则和/或技能进行整合。	学生显示出实际而严谨的成绩水平，能够充分理解生物学概念，能够将科学证据与科学概念、原则和/或技能相结合。学生的反应显示出具有信息综合和理解科学术语的一定能力。
高级%	学生使用科学证据，将科学概念、原则和/或技能进行全面整合。	学生的成绩达到模范标准，证明其能够充分理解生物学概念，能够将科学证据与科学概念、原则和/或技能相结合。学生的反应显示出，可以对信息进行充分综合，理解科学术语。

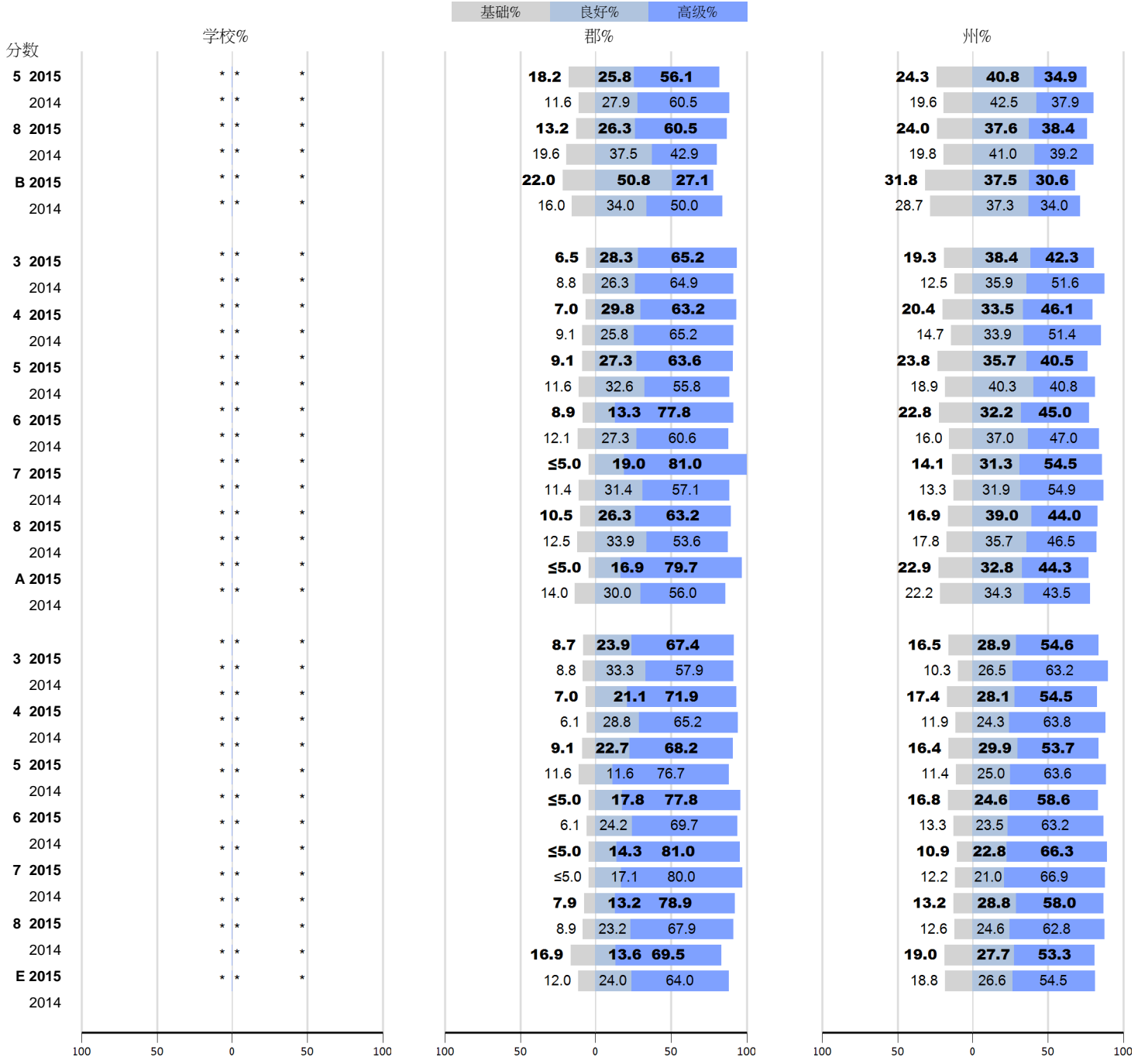
Folger Mckinsey Elementary

Alt-MSA水平

科学

数学

阅读



• B : 生物 E: 英语 A: 代数/数据分析

马里兰州学校评估替代考试(Alt-MSA)

马里兰州学校评估替代考试(Alt-MSA)面向无法参加科学MSA、ELA的PARCC或数学考试的残疾学生。即使学生在常规课堂学习中获得了特别安排，仍需参加本考试。本考试衡量的是学生对阅读和数学标准内容掌握情况，或是否具备恰当的知识获取能力。符合资格的学生在3-8年级参加这项测验，并在高中阶段参加这项测验一次。考试的成绩按照每一年级达到合格、良好和优异三种成绩标准的学生百分比来报告。

Folger McKinsey Elementary

PARCC绩效评估结果汇总 - 2015

		成绩水平										
		1级		2级		3级		4级		5级		
		尚未达成目标		部分达成目标		接近目标		达成目标		超越目标		
		已测试	计算	%	计算	%	计算	%	计算	%	计算	%
英语/语言艺术3	州	65088	13108	20.1	12816	19.7	14322	22.0	21951	33.7	2891	4.4
	郡	6036	633	10.5	842	13.9	1187	19.7	2845	47.1	529	8.8
	学校	92	*	≤5.0	*	≤5.0	15	16.3	45	48.9	24	26.1
英语/语言艺术4	州	63792	8012	12.6	12855	20.2	17329	27.2	20718	32.5	4878	7.6
	郡	5895	420	7.1	937	15.9	1535	26.0	2336	39.6	667	11.3
	学校	102	*	≤5.0	12	11.8	18	17.6	47	46.1	23	22.5
英语/语言艺术5	州	63331	7528	11.9	13204	20.8	17245	27.2	23353	36.9	2001	3.2
	郡	5927	456	7.7	996	16.8	1594	26.9	2614	44.1	*	≤5.0
	学校	102	*	≤5.0	6	5.9	13	12.7	61	59.8	19	18.6
数学3	州	65594	9748	14.9	14771	22.5	17224	26.3	19600	29.9	4251	6.5
	郡	6062	579	9.6	1168	19.3	1483	24.5	2253	37.2	579	9.6
	学校	92	*	≤5.0	10	10.9	14	15.2	43	46.7	23	25.0
数学4	州	64290	8870	13.8	18133	28.2	17579	27.3	17957	27.9	1751	2.7
	郡	5911	523	8.8	1433	24.2	1669	28.2	2122	35.9	*	≤5.0
	学校	104	*	≤5.0	12	11.5	22	21.2	59	56.7	8	7.7
数学5	州	63828	8337	13.1	18491	29.0	17946	28.1	16441	25.8	2613	4.1
	郡	5945	387	6.5	1460	24.6	1871	31.5	1923	32.3	304	5.1
	学校	102	*	≤5.0	8	7.8	18	17.6	62	60.8	13	12.7

大学和就业准备评估合作(PARCC)

2015年，马里兰州实施了新大学和就业准备评估合作(PARCC)，这项全州范围内的评估考试面向的学科为阅读和数学。新评估考试替换了马里兰州3-8年级的英语和数学学校评估考试，替换了2015年未毕业所有学生的代数和英语10高中评估考试。

PARCC成绩水平描述(PLD)

英语语言艺术/文学和数学的成绩水平描述，介绍了根据其年级标准的要求，各水平的学生所表现的典型能力。

- 1级：尚未达成目标
- 2级：部分达成目标
- 3级：接近目标
- 4级：达到目标
- 5级：超越目标